



2024年度（令和6年度）を迎えて

CTF 松阪も4月から新年度を迎えます。新型コロナもだいぶ落ち着いてきて、会員皆様のご支援によりおかげさまで大半の事業を無事進めることができました。ありがとうございました。新年度も引き続きよろしくお願いたします。さて 2024年度（令和6年度）の CTF 松阪通常総会を5月に開催予定です。「総会」は、感染防止に留意しながら「対面での開催」を行いたいと考えています。詳細につきましては、4月下旬ないし5月上旬に別途ご案内を差し上げます。三重県庁より受託していました、「難病患者様の意思伝達支援」を令和5年3月31日をもって終了しましたので、近いうちにNPO（特定非営利活動法人）を解消するかまたは他の団体へ譲渡することを検討しております。令和5年度の活動実績を報告させていただくとともに、今年度もご支援・ご協力をお願いいたします。

CTF 松阪 令和5年度 活動実績

- ☆ 障がい者対象個人向けパソコン講座開催 44回 受講者延 161名
- ☆ 会員スキルアップ研修会開催 4講座 受講者 10名
- ☆ 作って楽しむパソコン講座開催 1講座 受講者延 12名
- ☆ IT 関連事業受注による障がい者就労・自立支援 4件
- ☆ 会報（CTF 通信）発行(月刊) 12回。



“岩倉桜まつり”

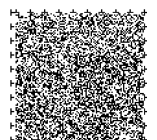
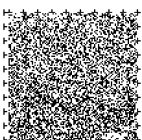
N.Y.2024

筆者は高校の軟式テニス部に所属していましたが、仲間の一が愛知県岩倉市に住んでいます。その岩倉市に川幅がさほど大きくはない五条川という川が流れていて、その両岸にソメイヨシノを中心に、1300本を超える桜が植えられています。古木が多い為、両岸から川を覆うように枝が伸びて、まるで桜が川を守っているかのようです。

新型コロナの感染拡大防止のため、2019年の開催を最後に中止が続いていましたが、今年5年ぶりに復活しました。



“岩倉桜まつり”は、4月7日（日）まで開催していますからまだ間に合います！高校のテニス仲間数名が集まり、花見をしながら宴会を開いてきました。



拡張子について



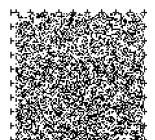
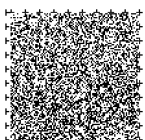
拡張子とはファイル名の最後のドットから後ろの部分を拡張子と呼びます。例えば index.htm の拡張子は htm、dog.jpg の拡張子は jpg です。これら拡張子について紹介します。

もともと拡張子は 4 文字だったものが、MS-DOS や Windows 3.1 で拡張子が 3 文字までしか扱えなかったことから html を htm や jpeg を jpg など、3 文字に縮めたものがあります。その名残で、現在でも拡張子は 3 文字以内にする例が多いようです。

知名度順拡張子一覧

一般によく知られている順に拡張子を表示します。

No.	拡張子	説明
1	jpg	JPEG ファイル。写真など色数の多いものは JPEG が適している。
2	pdf	PDF ファイル。カタログイメージなどの配布する際などによく用いられる。
3	png	PNG ファイル。GIF に代わるものとして定められた画像ファイル形式。
4	txt	TXT ファイル。メモ帳などで編集可能。
5	docx	Microsoft Word で作成された文章データ。(2007 以降の形式)
6	xlsx	Microsoft Excel で作成された表計算データ。(2007 以降の形式)
7	pptx	Microsoft PowerPoint で作成されたプレゼンファイル。(2007 以降の形式)
8	zip	ファイル容量を圧縮したもの。ファイル転送等に重宝。
9	gif	色数が少数の画像向け。アニメーションも作成可能。
10	mp4	一般的な動画ファイル。環境に左右されず閲覧できる。
11	mp3	音声ファイル。音楽の配信サービスなどで使用される。
12	mov	Apple 製品に対応した動画ファイル。
13	flv	Flash VIDEO の略。
14	html	ウェブページ用記述言語「HTML」で作成されたテキストファイル。
15	csv	値をカンマで区切って記述したテキストファイル。データ交換などで使用される。
16	svg	ベクター画像、高画質の写真には不向き。
17	eps	PostScript というページ記述言語で記述されたテキストファイル。
18	psd	Adobe 社 PhotoShop のファイル
19	ai	Adobe Illustrator のファイル。
20	indd	Adobe InDesign のファイル。
21	tiff	画像ファイル。Aldus 社（現在は Adobe 社に吸収）が開発した画像形式。
22	heic	Apple で使われている画像ファイル。





活動報告

【3月】の活動報告

障がい者対象個人向けパソコン講座

(5日、12日、19日、26日)



活動予定

【4月】の活動予定

障がい者対象個人向けパソコン講座

11日、18日、25日

松阪市障がい者福祉センター 9:30~11:30

徒然なるままに

日本列島の成り立ち その1

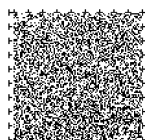
日本列島は右図のように、①太平洋プレートと②フィリピン海プレートが、③ユーラシアプレートと④北米プレートの下に沈みこむ境界に位置しており、北海道、本州、四国地方、九州地方の4つの大きな島と約8000の小さな島から成り立っている。地形は複雑で、山地が国土全体の80%を占めており、急な傾斜地が多いため、河川は短く急流である。日本で一番長い川は新潟県・長野県・群馬県を流れる信濃川で367km、世界で一番長い川はエジプトのナイル川で6650kmあって、信濃川の実に18倍以上の長さだそうじゃ！

火山活動や地震活動が非常に活発で地震の発生も多い。南北に細長く約2845kmもあるそうでその長い地形のため、南北で平均気温の差が大きく、気候もいくつにも分かれておる。北海道でマイナス20度の同じ日に沖縄ではプラス20度という日もある。

また、列島の沿岸には暖流である黒潮と対馬海流、そして寒流である親潮が流れていて、複雑な海の様子を生み出している…などなど。特徴を挙げればきりが無い。しかしこのような特徴を持つ日本列島はどのようにしていつ頃生まれたのであろうか？そこで現在の日本列島がいかにして誕生したのか、という点を考察してみたい



【参考】日本列島の誕生（平朝彦・岩波新書）、Wikipedia、国土地理院、NHK





初午大祭

A.K

松阪の春の風物詩でもある初午大祭が久しぶりに開催されましたのでぶらぶらと観てきました。今年は3月9、10日で以前は3月の初めの午の日でしたが、ここ最近は午の日に近い土日開催されるんですね。

地元では「岡寺さん」と親しみを込めて呼んでいますが正式には「岡寺山継松寺」、ご本尊は如意輪観音さんなのです。継松寺は、東大寺建立が成功することを祈願するために建てられた寺院で、聖武天皇42歳の厄年の際、ここのご本尊如意輪観世音菩薩を宮中にお奉りし祈願した後、再び当山に安置したことから厄除け観音として有名になりましたそうです。

普段観音さんと呼んでいますが観自在菩薩です。この言葉は般若心経の一番始めにでてきます。そういえば岡寺さんで般若心経の写経や勉強会をやっているとか聞いたことがあります。機会があれば一度チャレンジしてみたいかも。

ところで女性の厄年は19歳、33歳、37歳、61歳、男性の厄年は25歳、42歳、61歳とされ、男女とも61歳以降の厄年がなくなるのですが、人生100年の今時ではどうなのかなと思ってしまいます。

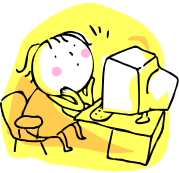
うろうろ岡寺さんの方向に歩いていくと露天が並んでいました。露天を見るのは久しぶりです。昔は「猿はじき」や「ねじりおこし」をたくさん見かけましたが、今やその姿はなく唐揚げやハニーカステラなどがほとんどです。ちなみに「ねじりおこし」を売っていたとしてもとても歯が持ちそうにないので手出しできませんが。

本堂でお参り、つつい手をたたいてしまいます。神社じゃないのよ…。お堂の中では厄除け祈禱が行われていました。

私は別に厄年じゃないのですが、初午に来るとつつい押し黙って振り返らないようにして帰ってしまいます。みなさんはどうですか？



摩訶般若波羅蜜多心經
觀自在菩薩。行深般若波羅蜜多時。照見五蘊皆空。度一切苦厄。舍利子。色不異空。空不異色。色即是空。空即是色。受想行識。亦復如是。舍利子。是諸法空相。不生不滅。不垢不淨。不增不減。是故空中。無色無受想行識。無眼耳鼻舌身意。無色聲香味觸法。無眼界。乃至無意識界。無無明亦無無明盡。乃至無老死。亦無老死盡。無苦集滅道。無智亦無得。所以無所得故。菩提薩埵。依般若波羅蜜多故。心無罣礙。無有恐怖。遠離一切顛倒夢想。究竟涅槃。三世諸佛。依般若波羅蜜多故。得阿耨多羅三藐三菩提。故知般若波羅蜜多。是大神呪。是大明呪。是無上呪。是無等等呪。能除一切苦。真實不虛。故說般若波羅蜜多呪。即說呪曰。羯諦羯諦。波羅羯諦。波羅僧羯諦。般若心經。般若心經。



編集後記

トップページに令和5年度の活動実績を掲載しました。昨年度同様の活動ができこれも会員皆様のご協力によるものと感謝しております。新年度も引き続きよろしくお祈りします。

今年の桜の開花時期は、こここのところ寒い日が続いたせいか遅れているようですが、もうどこかお花見に出かけられましたでしょうか。



CTF 通信第 253 号
2024 年 (令和 6 年) 4 月発行
発行者 IT を活用した障がい者支援 NPO 法人
CTF 松阪
発行責任者 山 田 則 男
住 所 〒515-0083
松阪市中町 6-9-1401
電 話 0598-26-6333
http://ctf-matsusaka.sakura.ne.jp/

