



懇親会のご案内

7月号にて概要をご案内しましたが、詳細が決まりましたのでご連絡します。今年は伊勢市で「かまぼこ作り体験」と「内宮のお神楽」参列を計画しています。鈴の森駐車場から車に分乗して頂きますので、ご家族もお誘い頂き、是非ご参加下さい。

但し、人数が定員以上になりましたら会員を優先させていただくことが有ります。

記

★集合日時&場所：10月9日（土）午前8時45分、鈴の森駐車場（松阪図書館の裏側）

★開催会場： 若松屋と内宮

★定員： 15名まで

★内容 1. かまぼこ作り体験
2. 昼食：検討中
3. 内宮参拝とお神楽



★参加費：1,000円

★持参物：作ったかまぼこを持ち帰るクーラーボックス

但し、手袋やエプロンは若松屋さんで準備して頂きます。

★参加される方は、山田会長までメール又は電話にて9月5日（日）までにご連絡下さい。

【お願い】新型コロナワクチンを接種して、マスク着用でご参加をお願い致します！

【補足】内宮近くの駐車場から宇治橋まで長い距離ですので、ウォーキングに自信がない方は宇治橋近くで一旦降車して頂く予定です。宇治橋から正宮や神楽殿までは距離がありますが。



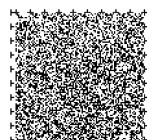
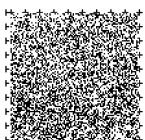
広々とした田んぼのなかに、こんもりとした円い森がポツンと……「神服織機殿神社（かんはとりはたどのじんじゃ）」～下機殿。3キロ離れた所にまるっきり同じ形をした森が……神麻績機殿神社（かんおみはたどのじんじゃ）～上機殿。

松阪市東部にある、この二つの神社は伊勢神宮 125 社の一つで、5月と10月の神御衣祭（かんみそさい）にそなえて下機殿では絹布、上機殿では麻布が織られます。森はピッシリ木々に覆われていて、一礼して鳥居をくぐると、薄暗く、ひんやりと、空気が澄み切って、もう違う空間。参道をいくと明るい光が射し神様が鎮座する清楚で厳か、神秘的な空間が……合掌

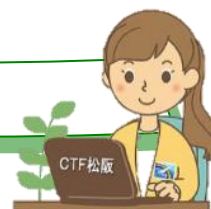


E. M

今月号は文字数が多いので、第3ページ、第4ページに音声コードを2個付けてあります。第3ページ、第4ページでは、先に左下の音声コードを、次に右下の音声コードを読んでください。



次世代画像フォーマットについて



WEB サイトの制作において、サイトを高速に表示させる必要があります。
高速化の一つの手段として、画像の軽量化があげられます。
画像形式というと「JPEG」や「GIF」「PNG」などがあります。ここでは画像の次世代フォーマットである「WebP」「JPEG2000」「JPEG-XR」について、説明します。

WebP とは

最近、Google の画像検索などでもよく見る形式です。

Google が開発した最新の画像形式で、PNG などの可逆圧縮および JPEG などに用いられる非可逆圧縮の両方のメリットを併せ持った画像形式です。」画像を軽量化でき Web サイトを高速化します。

JPEG 2000 とは

JPEG の次世代規格で、JPEG を上回る圧縮効率と拡張性能と高速性を持ちます。

医療や地理などの分野で用いられることを想定した画像形式です。

JPEG-XR とは

JPEG の次世代として画像情報を扱うための標準フォーマットとして誕生しました。正式名称は「Joint Photographic Experts Group Extended Range」です。

従来の JPEG と比較して圧縮率や色彩情報の量などにおいて優れています。

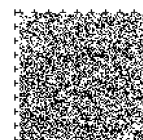
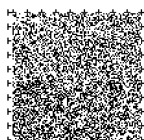
画像フォーマットの違い

画像形式	WebP	JPEG	PNG	GIF
圧縮方法	非可逆圧縮	非可逆圧縮	可逆圧縮	可逆圧縮
透過	○	×	○	△
アニメーション	○	×	×	○

※ 次世代画像フォーマットは既存のフォーマットと比較して、軽量で扱う情報量において優れていますが、現状、対応するブラウザに難があります。

各画像の対応ブラウザ

画像形式	IE11	Edge	Chrome	FireFox	Safari
WebP	×	○	○	○	△
JPEG 2000	×	×	×	×	○
JPEG-XR	○	×	×	×	×





活動報告

【7月】

障がい者対象個人向けパソコン講座

(6日、13日、20日、27日)

難病患者さんへの意思伝達支援

(1日、7日)



活動予定

【8月】

障がい者対象個人向けパソコン講座

3日、10日、17日、24日

松阪市障がい者福祉センター 9:30~11:30

徒然なるままに

地震に関して奈良時代以前の記録はほとんどない。一方、平安時代以降について一応記録は存在するがマグニチュード(地震の規模)や震度の記録がない為、どこまで信ぴょう性があるかどうか分からぬ。記録によると、南海地震・東南海地震・東海地震は連動してほぼ同時に発生したり、または2年くらいの間隔をあけて発生したと考えられることが多いそうじゃ。

戦国時代以前では、次のような記録があるぞ。

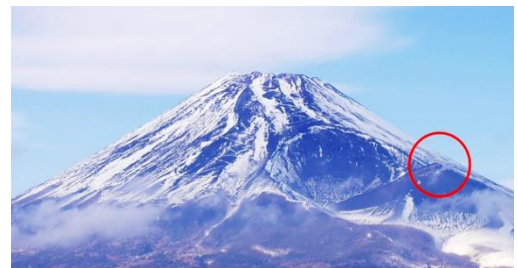
- 白鳳地震(684年11月26日)。南海地震とされる最古の記録じゃが、発掘調査により東海・東南海地震も連動したと推定される。道後温泉は埋没して出なくなったそうじゃ。
- 仁和地震(887年8月22日)。南海地震であったが発掘調査により東海・東南海地震も連動したと推定されておる。
- 永長地震(1096年12月11日)。畿内、琵琶湖、および揖斐川付近の強震動および津や駿河に甚大な津波被害があり、東南海・東海地震の連動とされる。この地震の2年2ヶ月後に南海地震も発生したそうじゃ。
- 正平地震(1361年7月26日)。南海地震・東南海地震が連動したと推定される。伊勢神宮の『神宮文書』による「外宮正殿の御壁板が抜け懸け、御束柱が顛倒」の記録があるぞ。
- 明応地震(1498年9月11日)。東海地震・東南海地震・南海地震の3連動と推定される。

江戸時代以降では、

- 宝永地震(1707年10月28日)。東海地震・東南海地震・南海地震の3連動。この地震の49日後に富士山が噴火し宝永山(火口)ができたのじゃ(宝永大噴火)。
- 安政東海東南海地震(1854年12月23日)。東海地震と東南海地震が連動。その32時間後に安政南海地震も発生して道後温泉の湧出が106日間止まったそうじゃ。
- 昭和東南海地震(1944年(昭和19年)12月7日)。

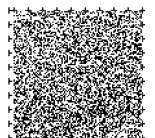
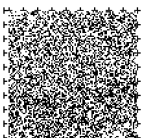
その2年後に和歌山県潮岬南南西沖78kmを震源とする昭和南海地震が発生(M8.4)。

以上の記録から東南海地震または3連動地震はいずれもM(マグニチュード)8またはM9に達する巨大地震で、約100年から200年周期の発生と考えられておる。1,944年から77年が経過、心配じゃが地震は地球規模の地殻運動であるので必ず襲ってくる。いざという時のために、避難場所の確認やサバイバルグッズの準備など備えておこう!



南側(静岡側)から見た富士山、
○が宝永山、その左が火口

【参考文献】 Basicom Post、沼津自然保護官事務所





ウォーキング大会

UP

コロナ禍でもありますが地区の行事をしなくてはということで地区ウォーキング大会を計画・開催しました。

片道 3 キロ程度として目的地は本町の観光交流センターです。

まずはルート確認のため役員で下歩きです。距離計を転がしながら横断歩道の有無、危険箇所等の確認をします。当日雨天のため傘をさして要所ごとに距離等記載する作業は大変でした。坂内川の両岸を歩くルートマップの完成です。

参加者はスタッフ込みで 100 名程度の募集をかけます。本町で 1 時間程度散策できるようにして 2 館合同チケットの配布と抽選会を開催します。当然子供の参加もありますので、子供全員が抽選に当たるよう景品を用意、大人は 1/2 程度の確率、スタッフはそれ以下で景品を用意。それ以外に飲み物の手配などなど。横断歩道での安全確保のためスタッフの配置など当日の役割分担を決めるスタッフ会議を開催、観光交流センターとの打合せがすみようやくウォーキング大会に向けての準備が整いました。

ウォーキング大会当日は曇り、挨拶、注意事項、ラジオ体操などを経てようやく出発です。このまま天気もってくればと祈りながら先行して飲み物や抽選会の準備です。飲み物以外に氷菓子も提供することになったので冷凍庫を車から降ろして延長コードで電源確保。この冷凍庫めっちゃ重いやん。

そうこうしているうちに先発隊がやってきました。ちょっと早いんじゃないのと思いながらも飲み物やチケットを参加者に配布します。あとは時間になったら抽選会の開始です。

なんとか天気もち無事予定のイベントを終了解散のはこびとなりました。あとは後片付け、これ一番堪える。コロナ禍のため当然打上げもなし、ハイみなさんごくろうさまでしたで終わりです。



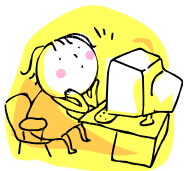
旧長谷川邸



観光交流センター



商人の館



編集後記

昨年より早い梅雨明けとともにオリンピックも始まりましたね。毎日夏が続きますが体調は大丈夫でしょうか。

この暑さ人間だけでなく PC 等の電子機器にも悪影響です。窓際のルータが熱暴走してしまい冷却処置をしないと調子が悪いです。

当然ハードディスクもこのところの暑さのせいか不良セクタ出まくりです。



CTF 通信第 221 号

2021 年 (令和 3 年) 8 月発行

発行者 IT を活用した障がい者支援 NPO 法人

CTF 松阪

発行責任者 山 田 則 男

住 所 〒515-0083

松阪市中町 6-9-1401

電 話 0598-26-6333

U R L <http://ctf.dip.jp/>

