



令和3年度CTF松阪通常総会を開催

令和3年5月8日(土)松阪市障害者福祉センターにてNPO 法人CTF 松阪の令和3年度通常総会が開催されました。当日は天候にもめぐまれ、正会員様には多数ご出席いただきありがとうございました。

議長の議事進行により、令和2年度事業報告および令和2年度活動計算書、令和3年度事業計画および令和3年度活動予算、役員選出と多くの議案について審議を行い、いずれも原案どおり議決されました。今年度も昨年同様皆様のご協力いただき活動してまいりますのでよろしくお願いいたします。

三重県庁で「意思伝達サポート」の説明会開催

CTF松阪の事業の一つに、「在宅の指定難病患者さん(als、多系統萎縮症ほか)の意思伝達サポート」があり、三重県健康推進課から委託を受けて、三重県全域を対象に実施しています。色々な“意思伝達用機器”を無料で紹介してもらえ、3ヶ月以内であれば借用もできるということで、患者さんや家族の方々から感謝して頂いています。

三重県各市の難病担当保健師さんなど18名に、4月22日(木)三重県庁からZOOMを利用して、①CTF松阪の設立目的、②在宅難病患者さんに対するこれまでのサポート実績、③文字や文章を入力したり表示したりできる機器やソフトウェア、23種類の入力スイッチ、最新式の視線入力装置(目で文字を入力できます!）、④呼出しベル、などを紹介しました。

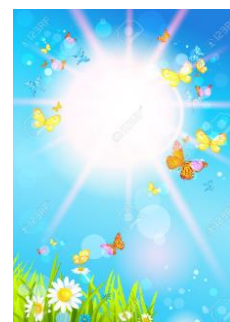
今回の紹介により、CTF松阪が行っている「意思伝達サポート」を保健師さんによく理解して頂き、今後、患者さんの紹介が増えると期待しています。



五月晴れ

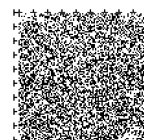
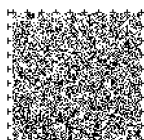
「五月晴れ」と書いて「さつきばれ」と読みますが、とても気持ちのいい響きの言葉ですね。

「五月(さつき)」とは旧暦(陰暦)の呼び方で、現在の暦である新暦では毎年少しずれますが、ほぼ6月頃に相当します。旧暦の5月…つまり現在の6月は梅雨の時期に当たることから、元々「五月晴れ」は、日本の気候の特徴である「梅雨の晴れ間」や「梅雨の合間の晴天」を指したそうです。梅雨の長雨で、空模様も人々の気分もいまいち優れない期間に、ふと晴れ間が見えたときに使う言葉で、新暦5月のカラッとした晴天とは異なって、暑い夏の訪れを予感させる晴れのことだったのです。昨年初めからのコロナ蔓延もワクチンの普及によって早く「五月晴れ」そして「晴天続きの暑い夏」になって欲しいものです。

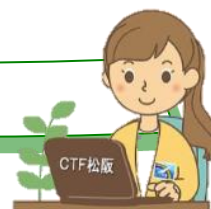


NY2021

今月号は文字数が多いので、第1、3、4ページに音声コードを2個付けてあります。先に左下の音声コードを、次に右下の音声コードを読んでください。



USB 3.0 機器はゆっくり差すと 2.0 として認識

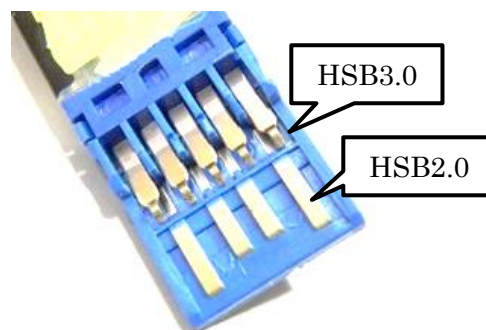


外付けストレージなどの USB 3.0 対応機器は、コネクタ（Type-A）をゆっくり差すと USB 2.0 機器としてまた、素早く差すと USB 3.0 と認識されます。

USB 3.0 の Type-A コネクタは、互換性を保てるよう、USB 2.0 コネクタの根元に 3.0 用の端子（ピン）を追加したもので、接続先に奥まで差し込んで初めて、接続先の PC 等に USB 3.0 デバイスと認識されます。

しかしゆっくり差した場合、根元まで入る前に、接続先の機器は先端の USB 2.0 互換端子部分で状態が判断され、接続が USB 2.0 デバイスだと認識してしまうわけです。

「USB 3.0 対応なのにどうも転送速度が遅い」などがあつたら、コネクタの差し直しを試してみてください。



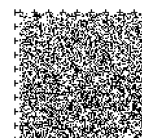
USB メモリのコネクタ

USB3.0 と 2.0 端子の見分け方

USB 機器は、端子の色（絶縁体部分のプラスチックの色）で USB 2.0 と USB 3.0 を見分けることができるようになっています。USB 2.0 は黒または白、USB 3.0 は青です。なお色が黒でもマークで識別されているものもあります。



USB2.0 と 3.0。その一番の違いは転送速度です。USB2.0 の転送速度が 480Mbps なのに対し、3.0 の転送速度は 5Gbps（どちらも理論値）と実に約 10 倍以上の違いがあります。





活動報告

【5月】

障がい者対象個人向けパソコン講座

(11日、18日、25日)

難病患者さんへの意思伝達支援

(25日)



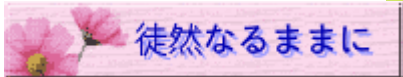
活動予定

【6月】

障がい者対象個人向けパソコン講座

1日、8日、15日、22日

松阪市障がい者福祉センター 9:30~11:30



天智天皇から藤原氏の姓を賜った藤原鎌足の子が藤原不比等で、その娘が光明皇后であるぞ。聖武天皇の皇太子時代に結婚し、養老2年(718年)、阿倍内親王(後に2度女帝となった孝謙・称徳天皇)を、神亀4年(727年)、基王を生んだ。光明皇后は仏教に篤く帰依し、東大寺や国分寺・国分尼寺の設立を聖武天皇に進言したと伝えられておる。貧しい人びとに施しをするための施設「悲田院」や医療施設である「施薬院」を設置して慈善事業を行ったり、聖武天皇の死後四十九日に遺品などを東大寺に寄進して、その宝物を収めるために正倉院が創設されたのじゃ。さらに、法華寺や新薬師寺、興福寺など多くの寺院の創建や整備に関わった。

【乾漆八部衆立像(はちぶしゅうりゅうぞう)】天平5年(733年)、光明皇后は、亡き母橘三千代の菩提を弔うため、興福寺西金堂の造営を発願(ほつがん)したんじゃ。1年後、その本尊釈迦三尊像の眷属(従者)として完成したのが、阿修羅をはじめとした仏法を守る8神「八部衆立像」と、釈迦の主要な弟子「十大弟子立像」じゃ。奈良時代に重んじられ、光明皇后も深く信仰した経典『金光明最勝王経』には、懺悔の法を説く釈迦と、それに聞き入る諸尊の姿が表されておるが、阿修羅をはじめとした西金堂の八部衆立像は、このお経の一場面を再現したものじゃ。

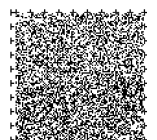
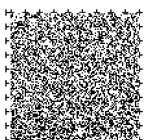
西金堂の造営に携わった工人として、天平前半期における第一級の仏師・将軍万福や絵師・秦牛養(はたのうしかい)らの名が伝わり、彼らが阿修羅の造像にも携わったと推測されておる。館内には旧食堂の本尊千手観音菩薩立像を中心に、阿修羅像などの乾漆八部衆像や乾漆十大弟子像など多数の仏像が安置されておる。インドで古くから信じられてきた異教の八つの神を集めて、仏法を守護し、仏に捧げ物をする役目を与えて八部衆としたのじゃ。仏教の教えに基づいた神ではないため、その生い立ちや性格、また姿やかたちは様々に説かれ、複雑で不明な部分が多く、仏教に取り入れられてからも、異教の神の姿のまま表現されることが多いそうじゃ。



【阿修羅像】阿修羅のモデルになったのは女性で、聖武天皇と光明皇后の娘、当時16才の阿部内親王と云われる。深い悲しみに耐えつ

つ、決然と前を向く阿修羅の容貌は、発願者である光明皇后が亡き母橘三千代を偲ぶ心情を映し出していると考えられておる。

【参考文献】興福寺公式ホームページ、Wikipedia、恩送りホームページ、和楽ホームページ





釣 床

W・H

COVID-19 は出口も相変わらず霏の中であるが、長引く巣ごもり生活の中でご多分に漏れず Amazon でいくつかの買い物をしました。その一つがハンモックです。購入したのは自立式スタンドで簡単にセットできます。またネットを付属の別の物に替えてハンモックチェアにもなります。

寝心地ですがもっと体にきついのかと思っていましたが、結構快適です。いつの間にかまどろんでいることもあります。ゆらゆら揺れるのがいいですね。折りたたみ式ですのでキャンプとか災害の避難所などでもよさそうです。



ハンモックの語源は、タイノ族（西インド諸島）のことばに由来しており「アマカ」と発音します。この「アマカ(hamaca)」が英語になったものが「ハンモック(hammock)」です。ちなみに日本語に訳すと「釣床」というそうです。(ググってみました)

画像はイメージです。

可愛いおねえさんは付属していません。

ちなみにハンモックにのる時は、足からのらない、ハンモックで立たないこと。バランスを崩し非常に危ないです。またハンモックを破損する原因にもなります。

まず「ハンモックに座る」感じで、お尻からゆっくりと座ると安全です。お尻の位置はハンモックの中央に。座る前に、ハンモックを十分広げるのがポイントです。慣れてくれば、スツとのれるようになり、ハンモックライフを存分に満喫できます!!

編集後記



コロナウィルスなかなか収束する心配がありませんが、そのような状況下でもワクチン接種が始まりました。もう予約されましたでしょうか？ 掛かり付けの病院でも予約ができるようになりましたのでちょっと安心です。

今年は例年より早く梅雨入りしました。毎日鬱陶しい日々が続きますが、体調に気を付けてください。



CTF 通信第 219 号

2021 年（令和 3 年）6 月発行

発行者 IT を活用した障がい者支援 NPO 法人

CTF 松阪

発行責任者 山 田 則 男

住 所 〒515-0083

松阪市中町 6-9-1401

電 話 0598-26-6333

U R L <http://ctf.dip.jp/>

