



CTF松阪会員スキルアップ研修会開催

昨年 12 月と 1 月にスキルアップ研修会（3 講座）が開催されました。

(1) 12 月 18 日「電気と安全につきあおう」

日常、何気なく使っている電気の基礎知識と安全な試用方法を教えていただきました。

(2) 1 月 29 日「笑って元気！楽しい笑いヨガ」

我々の身体を元気にする笑いヨガのお話と実地体験、体が硬くても大丈夫でした。

(3) 1 月 29 日「ボランティアと趣味のご紹介」

クイズ形式で趣味の世界を披露していただきました。奥が深いと・・・

その後講師、受講者として場所を変えて食事会を開催しました。



「電気と安全につきあおう」



「笑って元気！楽しい笑いヨガ」



「ボランティアと趣味のご紹介」



ふしぎな車

先月我が家に新車がやってきました。どうやらモータで動く電気自動車らしいです。なんかアクセル踏むとすごい加速でキーンと感じて走りますよ。電気で動いていると思うのですがスマホのように充電しなくてもよいのです。なんとガソリンの給油が必要でした。やっぱりエンジンで動いているのか？ 流行りのハイブリッドとも違うとのことでしたが、わけわからん話です。

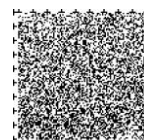
どうやら発電機が積んであるらしいです。ガソリンエンジンで発電してその発電した電気でモータを動かしているとのことでした。なんとも面倒なことをしているのでしょうか。

それ以外に急発進、衝突防止とかいろいろ安全装置もついているのです。さすがに自動運転まではついてなかったですが・・・

自動車もすっごく賢くなってきていますが、これらの機器類に頼らなくてもよいように安全運転に心がけようと思っています・・・ホントウデス M AK



今月号は文字数が多いので、第 3 ページ、第 4 ページに SP コードを 2 個付けてあります。第 3 ページ、第 4 ページでは、先に左下の SP コードを、次に右下の SP コードを読んでください。



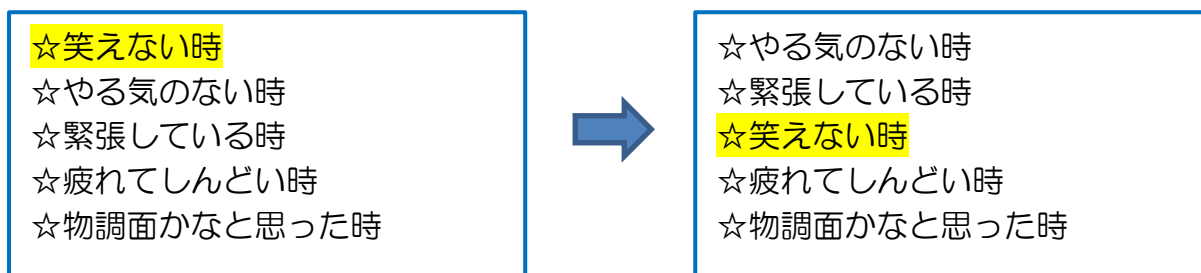
Word 段落を手動で簡単に移動する方法

箇条書きなどで、前後や順番を入れ替えたいとか、あるいは、段落そのものを入れ替えたいという事はありませんでしょうか？今回は、そんなときに役に立つ技を紹介します。

なおこの方法は表の行を簡単に移動する方法としても利用できます。

■ 段落を手動で簡単に移動する技

段落内にカーソルを置き、ALT+Shift+↓（↑）キーを押す



■ 表の行を簡単に移動する技

表内にカーソルを置き、ALT+Shift+↓（↑）キーを押す

りんご	100円
みかん	150円
いちご	300円
バナナ	200円
メロン	600円

りんご	100円
いちご	300円
みかん	150円
バナナ	200円
メロン	600円

※ 段落の移動はコピー・ペーストでもできますが、ALT+Shift+↓（↑）キーは上下自由に移動させることができるため非常に便利です。





活動報告

【2月】

障がい者対象個人向けパソコン講座

(6日、13日、20日、27日)

難病患者さんへの意思伝達支援

(15日)



活動予定

【3月】

障がい者対象個人向けパソコン講座

6日、13日、20日

松阪市障がい者福祉センター 9:30~11:30



徒然なるままに

お伊勢さん 125社というのをご存じじゃるか？

皇大神宮（御正宮）は皆さんよくご存じじゃろう。今回はちょっと寄り道して別宮や摂社・所管社ほかをご紹介します。

① 宇治橋を渡ると多くの参拝客はすぐ右に折れて進むが、右へ折れずに少しだけまっすぐ進むのじゃ。安産を願う多数のミニ鳥居が神前に奉納されておる。ここは子安神社と呼ばれ、絶世の美女として名高い“木華開耶姫神（このはなさくやひめのかみ）”が祭られており、瓊瓊杵尊（にぎのみこと）に見染められて結婚したそうじゃ。子授け、安産、厄除け、縁結びのご利益があるそうじゃ。



② 五十鈴川の御手洗場（みたらし）の奥に瀧祭神（たきまつりのかみ）があり、五十鈴川の水の神様じゃ。社殿はなく石がご神体じゃが、板垣の間からはっきりとは見えなんだ。



③ 風日祈宮（かざひのみのみや）は風雨の神様が祭られておる。鎌倉時代に元軍が攻めてきた“元寇”の時に、神風を吹かせて日本を救ったことから別宮に昇格したそうなの。

④ 四至神（みやのめぐりのかみ）は宮城を護る神様じゃ。社殿などはなく、白い石が多数置かれており、今はやりの“パワースポット”になっておる。同じ神様が外宮にも鎮座されておった！

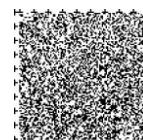
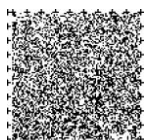


⑤ ご存知のことと思うが、御正宮には天照大御神（あまてらすおおみかみ）の“和御魂（和魂とも書く、にぎみたま）”が祭られておる。優しく穏やかで平和的な徳を備えた神霊である。

一方、荒御魂（荒魂とも書く、あらみたま）は神様の荒々しい側面、荒ぶる魂である。天照大御神の荒御魂を祭るのが荒祭宮（あらまつりのみや）であるぞ。



何か新しいことを始める時や困った時に力づけて下さるようにお参りする人が多いようじゃ。





雪の白川郷



1月末に白川郷に行ってきました。ライトアップされた雪に埋もれた合掌造りの民家は、それは幻想的で美しく素晴らしいものでした。民家に灯りがともり、ライトアップが始まると拍手が起こり、別世界に入り込んだようでした。時折降ってくる雪に光が当たると宝石のよ



うに見え、風で雪が吹かれると白い線が走っているようで、冷たさも忘れるくらい素晴らしかったです。50 cm以上もあるかと思う氷柱が軒に垂れ下がり、暖簾のようでした。展望台からは集落が一望でき最高ですが、今年から人数制限があり、900人に決められ整理券が必要で見学できず残念でした。

1995年にユネスコの世界遺産に登録されました。雪深い土地で耕地も少なく大家族で養蚕などを営んだことから発達したといわれる合掌造り集落で、遺産そのものが生活の場になっていることに価値があるということで世界遺産に選ばれたそうです。

うっとりとその美しさに浸っていたのですが、以前、冬場は雪に閉ざされ、陸の孤島と言われていたそうで今、交通機関が発達したといえども豪雪地帯の冬の暮らしは想像以上のものです。2メートル以上も積もった雪、灰色の空、雪下ろしなど生活の大変さも思い知らされ、いろいろな処に見え隠れしている生活の知恵にも感心しました。

白川郷は「世界遺産白川郷合掌造り保存財団」が、その保存にあたり、ライトアップ、火災に備えての一斉放水、毎日の見回り、増え続ける世界各地からの観光客の対応など行っているそうです。毎年秋に行われる放水の目的は防災訓練で、景観を守るため隠された場所にある65機の消火銃が正常に作動するかどうかを点検するのだそうです。放水されると10mを超える高さの水のアーチが65もでき迫力のある光景だそうです。来年も是非とも行って白川郷ならではの雪深の風物詩を味わって見たいと思っています。 K・F



編集後記

平昌オリンピックも終わりましたね。日本選手の活躍には感動ものでした。

今年の冬は非常に寒いです。インフルエンザも猛威を振るっていますし、毎日アルコールを摂取して少しでも予防になればと励んでいるのですがやはり過ぎたるは何かです。それといつのまにか炬燵で寝てしまうので風邪をひいてしまうようです。体調管理には気をつけてくださいね。



CTF 通信第 180 号

2018年(平成30年)3月発行
発行者 ITを活用した障がい者支援NPO法人
CTF 松阪
発行責任者 山田 則 男
住 所 〒515-0081
松阪市本町 2181-1
電 話 0598-21-7268
U R L <http://ctf.dip.jp/>

