



三重県内拠点病院で「意思伝達サポート」の説明会開催

CTF 松阪の事業の一つに、「在宅の指定難病患者さん (als、多系統萎縮症ほか) の意思伝達サポート」があり、三重県健康づくり課から委託を受けて、三重県全域を対象に実施しています。色々な“意思伝達用機器”を無料で紹介してもらえ、3ヶ月以内であれば借用もできるということで、患者さんや家族の方々から感謝して頂いています。

一方、病院へ入院している患者さんは対象外のため、病院側で意思伝達サポートができるように研修を実施する、という新しい事業を平成 29 年度と 30 年度に三重県健康づくり課が計画立案されました。その先生役に CTF 松阪が選ばれて、平成 29 年度は県内 5 つの大きな病院へ出向いて、説明会などを行うことになりました。

12 月に三重大学付属病院で 37 名の、また 1 月には伊勢市の田中病院と津市の国立三重病院で 10~20 名の医師や看護師・リハビリの先生方に、①CTF 松阪の設立目的、②在宅難病患者さんに対するこれまでのサポート実績、③文字や文章を入力したり表示したりできる機器やソフトウェア、14 種類の入力スイッチ、最新式の視線入力装置（目で文字を入力できます！）、④呼出しベル、⑤患者さんをサポートする際に気を付けている点、⑥入力スイッチのマニュアル本などを紹介しました。

多くの先生方から、「初めて聞く話、初めて見る機器も多かった」という感想を頂き、少しはお役に立てたものと考えています。



三重大学付属病院にて
(ドイツからの研修生も聴講)



田中病院にて
(伊勢市尊称)



国立三重病院にて
(津市大里窪田町)

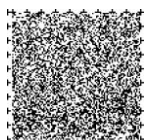


山里で「ひな祭り」

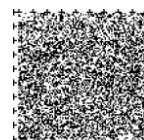
12月のCTF通信でご紹介させて頂きましたが、2月28日~3月4日（午前10時~午後16時）、会場 三田 守 自宅（飯南町向粥見2244）で「ひな祭り」を行う事になりました。つきましては、CTF会員の皆様もぜひご来場いただきますようお願い申し上げます。その後で、早春の「感謝の丘」へ登ってみてはいかがでしょうか。



ほたる窯・代表 三田 守



今月号は文字数が多いので、第1ページ、第3ページ、第4ページにSPコードを2個付けてあります。第1ページ、第3ページ、第4ページでは、先に左下のSPコードを、次に右下のSPコードを読んでください。



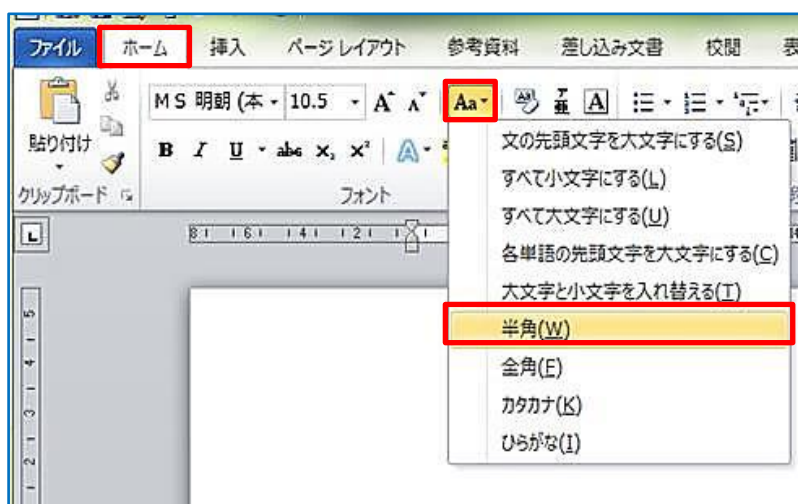
Word 半角・全角をそろえて見栄え良い文書にする方法

回覧板や案内文書など、よく見てみると半角・全角の入り混じった文章で見栄えが悪かったことありませんか？

他人事ではありません！ここでは入力後に文字種をそろえる操作をご紹介します。

1. 変換したい文字列をドラッグして、範囲選択します。

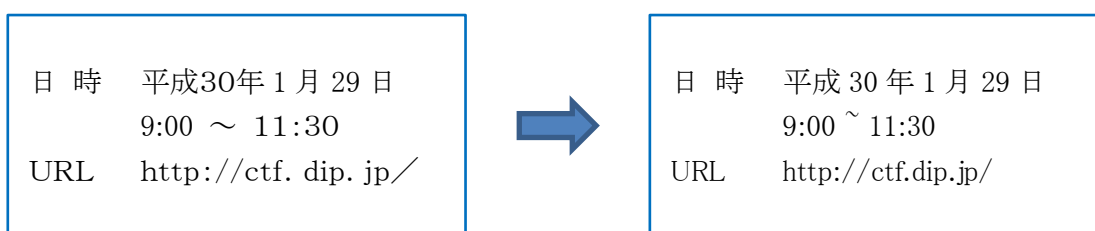
※ 複数行で部分的に範囲選択を行う場合は、「Ctrl」キーを押しながら変換したい文字列をそれぞれドラッグします。



2. リボンから「ホーム」タブをクリックし、「フォント」グループから「Aa」(文字種の変換)をクリックして、表示された一覧から任意の変換方法をクリックします。ここでは例として、「半角」をクリックします。

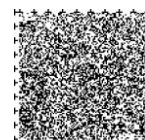
※ その他の変換を実施したい場合は、一覧から任意の変換方法をクリックします。

3. 範囲選択した文書が一括変換されます。



全角、半角混在文書

半角一括変換





活動報告



【1月】

- 障がい者対象個人向けパソコン講座
(9日、16日、23日)
- 会員スキルアップ研修会
(29日)
- 難病患者さんへの意思伝達支援
(5日、11日、25日)



活動予定



【2月】

- 障がい者対象個人向けパソコン講座
6日、13日、20日、27日
- 松阪市障がい者福祉センター 9:30~11:30



徒然なるままに

お伊勢さん 125社というのをご存じじゃろか？

宇治橋を渡る前に、多分皆さんがご存知ないことを2つ紹介しよう。
まずは、宇治橋の手前にロータリーとタクシー待ち合わせ場所があるが、そのタクシーの間を縫うように歩くと神社が7つある。目立たない場所であるので、参拝者は一人もおらんのだ。

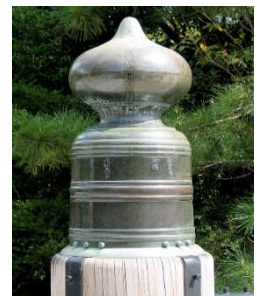
- ① 饗土橋姫（あえどはしひめ）神社：宇治橋から悪しきものが入らないように内宮を守護しておく。この神社から見ると木々の間に宇治橋が真正面に見えたぞ。面白い！
- ② 津長神社・③新川神社・④石井神社：水や川の守り神。
- ⑤ 大水神社：山の神、⑥川相神社・⑦熊淵神社：水の神。



饗土橋姫神社

次に宇治橋の上の擬宝珠（ぎぼし）じゃ。読み方が難しいのう。

建築物の装飾で橋や神社、寺院の階段、廻縁の手すりの柱の上に設けてある飾りじゃ。起源は諸説あり、一つは仏教における宝珠を模した形から“模擬の宝珠”という意味で擬宝珠とつけられたというもの。もう一つはネギのもつ独特の臭気が魔除けにもなると信じられ、その力にあやかって使われるようになったとする説もあるそうじゃ。

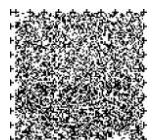
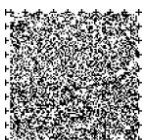


宇治橋に16基の擬宝珠があるが、その内の一つに、橋の安全を祈って“饗土橋姫（あえどはしひめ）神社の萬度麻（まんどぬさ）”が収められておるそうじゃ。宇治橋は右側通行のため、帰る時に、最後から二本目じゃぞ。色が違っており、“天照皇太神宮 御裳濯川御橋 元和五己未年（1619年）三月”の文字が刻まれているのですぐに分かるぞ。



もう一つはご存知の方も多いじゃろ。宇治橋に並んで立っておる、“木除杭（きよけぐい）”。川が増水した時など、流木が直接宇治橋に衝突して損傷しないようにじゃ。

これでいよいよ次号から、宇治橋を渡ることができるぞ。乞う、ご期待！！



今月は パソコン講座のスタッフとしてまた種々の趣味をお持ちの M・M 様から投稿いただきました。



リレー随筆

177

初チャレンジ

6年生の男孫がノートパソコン購入。LENOVO (Windows10)「おばあちゃん初期設定をして」と言われ「う～ん(@_@)」。パソコンは何度も買換えたけれど、孫の世話・父の介護で多忙を理由にいつも業者にお任せ。「2時間あれば自分で出来るよ」と言われているものの、完璧なものをすぐ使いたい…

今回は初期設定にチャレンジしてみようと思ったものの Windows10 は触ったこともない…翌日が2人の都合が良いことから、前夜はネットで勉強、これはどちらを選べば良い?というものは倶楽部の指導者の方にメールでお聞きしたりして奮闘? 何とか初期設定は終わったものの、ちゃんと設定できているのか心配。

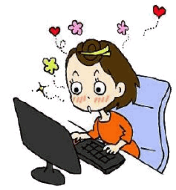
やりたいことのネット・ワード・メールにセキュリティを加え、使えればOKかな?

後日、友人の話によるとプロバイダーがケーブルテレビの場合、連絡すると初期設定の手順をファックスで送信してもらえるとのこと。知らなかった～～～

今年は時間を作って「カラオケ用DVD」の作成をしてみたい!

出来るかな?

M・M



おもいやり駐車場利用証

HOT (Home Oxygen Therapy (在宅酸素療法)) 導入に当たり、身体障がい者手帳の交付を申請しました。手帳を交付すると通知があったので、松阪市福祉事務所(障がい福祉課)に出向き、いろいろの説明を受けました。

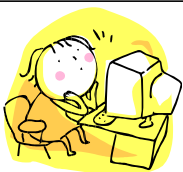
その中に、公共施設の障がい者駐車場に車を駐車できる「おもいやり駐車場利用証」の申請が出来ますよ、との事だったので早速申請しました。3週間ぐらいで郵送されてきたのが右の利用証です。

この利用証を車のルームミラーに下げて、いつも混雑している市役所の駐車場に入ると案内のガードマンが飛んできて、一番利便性の高い障がい者専用の駐車場に案内してくれました。ありがたい事です。

スーパー・コンビニでも一番便利なところに、障がい者駐車場が設置されています。

雨の日、風の日、暑い日、雪の日、特売で混雑の日でもこの利用証は有効ですので、颯爽とスーパーに買い物に出掛けられると思うと、わくわくします。

参宮道



編集後記

今月号は紙面の都合からいつものレイアウトを変更しましたので少し読みにくかったかもしれません。

CTF 松阪ではトップ記事にも掲載しましたが、新事業として「コミュニケーション支援事業」を始めました。CTF 松阪がどのようなサポートしているかなど研修の場としても活用できますので是非参加してみてください。

寒波の襲来もあり身に染みる寒さですが、皆様体調管理には気をつけてください。



CTF 通信第 179 号

2018年(平成30年)2月発行
発行者 ITを活用した障がい者支援NPO法人

CTF 松阪

発行責任者 山田 則 男

住所 〒515-0081

松阪市本町 2181-1

電話 0598-21-7268

URL <http://ctf.dip.jp/>

